

O Grupo Hospital Veterinário é constituído pela Amoravet - Clínica Veterinária da Amora, pela Consultório Veterinário de Almada; Clínica Veterinária da Quinta do Conde; Clínica Veterinária da Verdizela e pelo Hospital Veterinário em Vale Figueira e tem como responsável a Dr.ª Ana Paula Abreu, formada em Medicina Interna pela European School for Advanced Veterinary Studies (E. S. A. V. S.)

O Grupo Hospital Veterinário tem como corpo clínico uma equipa jovem, dinâmica e experiente a trabalhar para o bem estar dos animais de companhia desde 1994.

## Aberto 24 Horas

### Serviços Médico-Veterinários

- Consultas de Rotina e Vacinas
- Consultas de Referência
- Consultas a Animais Exóticos

### Áreas de trabalho

- Ortopedia e Traumatologia: Diagnóstica de Displasia da Anca pelo método Penn-Hip
- Artrosocopia e Rinoscopia
- Cardiologia: E.C.G. e Holter 24 Horas, Ecocardiografia
- Oftalmologia: Electrorretinografia, Ecografia Ocular e Cirurgia Oftalmológica
- Endocrinologia
- Medicina e Cirurgia Dentária
- Neurologia
- Oncologia
- Pediatria
- Reprodução

### Meios de Diagnóstico

- Rx Digital
- TAC
- Ressonância Magnética
- Ecocardiografia
- Ecografia
- Electrocardiograma
- Holter 24 horas
- Mielografia
- Laboratório de Análises

### Cuidados Intensivos

Diálise Peritoneal

Fisioterapia Veterinária

Banco de Sangue

Banco de Semen, Inseminação Artificial e Apoio à

Reprodução (Criadores)

Ambulância Veterinária

Clube de Adopção

### GHV - HOSPITAL VETERINÁRIO

R. General Humberto Delgado, 81  
2815-846 VALE FIGUEIRA - SOBREDA  
Tel/Fax : 212765101 - E-mail: ghv@ghv.pt

### CONSULTÓRIO VETERINÁRIO DE ALMADA

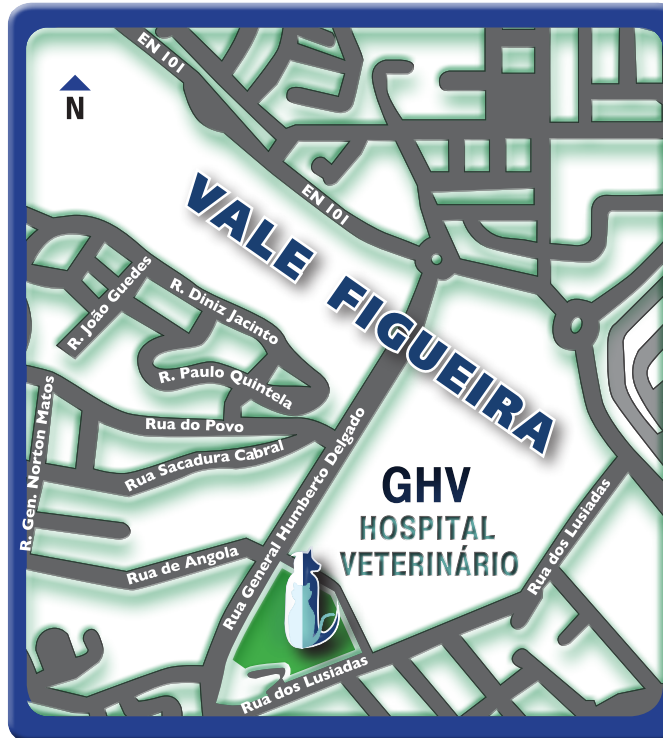
R. Nuno Álvares Botelho, 14 A  
2800-172 ALMADA  
Tel/ Fax: 21 276 51 01 - E-mail: almada@ghv.pt

### AMORAVET - CLÍNICA VETERINÁRIA DA AMORA

R. Rodrigues Lapa, 14 B - R/C - Quinta do Bateiro - Atalaia  
2845-132 AMORA  
Tel/ Fax: 21 225 73 01 - E-mail: amoravet@ghv.pt

### CLÍNICA VETERINÁRIA DA QUINTA DO CONDE

Av. Principal, Lote 4  
2975-247 QUINTA DO CONDE I  
Tel/ Fax: 21 210 10 14 - E-mail: qtaconde@ghv.pt



Aberto 24 Horas

21 276 51 01

96 505 62 22

**SABIA QUE GRAÇAS  
A SI, O SEU ANIMAL  
PODE NÃO SE  
RESSENTIR DO PESO  
DA IDADE**



**LONGEVIDADE  
A SOLUÇÃO ESTÁ COM O SEU  
MÉDICO VETERINÁRIO**

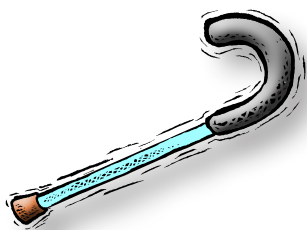


**HOSPITAL  
VETERINÁRIO**

www.ghv.pt

## QUE IDADE TEM O MEU ANIMAL?

Para conhecer a correspondência entre a idade do seu animal e a idade humana, consulte a tabela aqui apresentada.



## CORRESPONDÊNCIA EM IDADE HUMANA

Idade real do animal	Gato	Cão de raça pequena	Cão de raça média	Cão de raça grande	
6 m	18	15	10	8	Jovem
1	19	20	18	16	
2	24	28	27	22	
3	28	32	33	31	Adulto
4	32	36	39	40	
5	36	40	45	49	
6	40	44	51	58	
7	44	48	57	67	
8	48	52	63	76	
9	52	56	69	85	
10	56	60	75	96	Sénior
11	60	64	80	105	
12	64	68	85		
13	68	72	90		
14	72	76	96		
15	76	80	102		
16	80	84	110		
17	84	88			
18	88	94			
19	94	100			
20	100	110			
21	110				

## A PARTIR DE QUE IDADE O MEU ANIMAL ENVELHECE?

Nem todos os animais são "idosos" face ao envelhecimento.

Quanto mais pequeno for um cão, maior é a sua esperança de vida.

Nota-se particularmente no gato que pode viver 15 ou mais anos de idade.

Os cães "braquicéfalos" ou "de face aplanada" (tipo Boxer ou Pequinois) vivem durante mais tempo que os do mesmo estalão.

De facto, **um animal entra na "3ª idade" entre os 6 e os 10 anos:**

- A partir dos 6 ou 7 anos para todas as raças.
- A partir dos 7 ou 8 anos para Cães braquicéfalos.
- A partir dos 8 ou 9 anos para Cães de estalão médio.
- A partir dos 9 ou 10 anos para Cães de estalão pequeno.
- A partir dos 10 anos para gatos.

## QUAIS OS PONTOS PARTICULARES A VIGIAR?

A higiene do animal é cada vez mais importante com o passar dos anos.

Quanto mais velho for o seu animal, mais importante se torna vigiar:

- A vacinação;
- A frequência e regularidade das desparasitações;
- A qualidade da alimentação;
- A higiene oro-dentária (alimentação anti-tártaro, escovagem dos dentes, destartarização).

Se descobrir que o seu animal já é idoso, não pense que é uma fatalidade. Poderá ser, se este sofrer de uma patologia crónica. Certos sinais em particular devem ser vigiados por um Médico Veterinário:

- Tosse frequente, podendo estar presente uma insuficiência cardíaca.
- **Bebe mais água e urina muito frequentemente**, podendo ser um sinal de insuficiência renal ou de diabetes.
- Um nódulo que aparece, em particular na glândula mamária das fêmeas, podendo ser um tumor benigno ou maligno.
- Um animal triste, que pode estar afectado com artroses.

Todas estas patologias necessitam de tratamento que irá aliviar o seu animal, retornar a uma boa forma, e acima de tudo, prolongar a esperança de vida do seu animal.

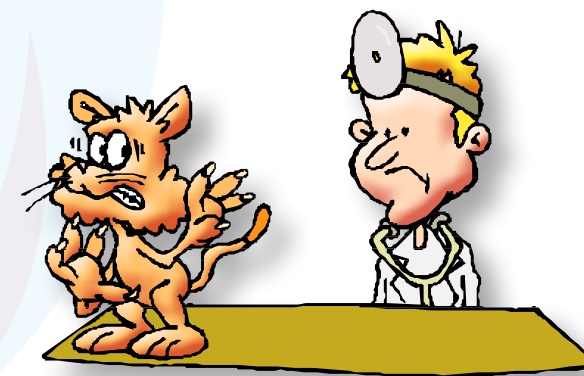
Outros sinais que devem ser objecto de uma observação por parte do seu Médico Veterinário:

- Uma perda ou aumento de peso.
- Um aumento da opacidade ao nível dos olhos.
- Descair das orelhas.
- Uma alteração da aparência ou da densidade da pelagem.

## EXISTEM ALGUNS EXAMES PARTICULARES A REALIZAR?

Um modo simples de controlar o estado de saúde do seu animal é efectuar um **Exame Clínico Geral** (Análises sanguíneas, análises de urina, radiografias, electrocardiogramas).

Consideramos que é mais prudente realizar estes exames de rotina uma vez por ano a partir dos 8 a 10 anos de idade, mesmo que o seu animal lhe pareça em plena forma.



**SE ENCONTRAR ALGUMA DÚVIDA FACE AO ENVELHECIMENTO DO SEU ANIMAL DE ESTIMAÇÃO, NÃO HESITE EM CONSULTAR O SEU MÉDICO VETERINÁRIO.**