

O Grupo Hospital Veterinário é constituído pela Amoravet - Clínica Veterinária da Amora, pela Consultório Veterinário de Almada; Clínica Veterinária da Quinta do Conde; Clínica Veterinária da Verdizela e pelo Hospital Veterinário em Vale Figueira e tem como responsável a Dr.ª Ana Paula Abreu, formada em Medicina Interna pela European School for Advanced Veterinary Studies (E. S. A. V. S.)

O Grupo Hospital Veterinário tem como corpo clínico uma equipa jovem, dinâmica e experiente a trabalhar para o bem estar dos animais de companhia desde 1994.

## Aberto 24 Horas

### Serviços Médico-Veterinários

- Consultas de Rotina e Vacinas
- Consultas de Referência
- Consultas a Animais Exóticos

### Áreas de trabalho

- Ortopedia e Traumatologia: Diagnóstica de Displasia da Anca pelo método Penn-Hip
- Artrosocopia e Rinoscopia
- Cardiologia: E.C.G. e Holter 24 Horas, Ecocardiografia
- Oftalmologia: Electoretinografia, Ecografia Ocular e Cirurgia Oftalmológica
- Endocrinologia
- Medicina e Cirurgia Dentária
- Neurologia
- Oncologia
- Pediatria
- Reprodução

### Meios de Diagnóstico

- Rx Digital
- TAC
- Ressonância Magnética
- Ecocardiografia
- Ecografia
- Electrocardiograma
- Holter 24 horas
- Mielografia
- Laboratório de Análises

### Cuidados Intensivos

Diálise Peritoneal

Fisioterapia Veterinária

Banco de Sangue

Banco de Semen, Inseminação Artificial e Apoio à

Reprodução (Criadores)

Ambulância Veterinária

Clube de Adopção

### GHV - HOSPITAL VETERINÁRIO

R. General Humberto Delgado, 81  
2815-846 VALE FIGUEIRA - SOBREDA  
Tel/Fax : 212765101 - E-mail: ghv@ghv.pt

### CONSULTÓRIO VETERINÁRIO DE ALMADA

R. Nuno Álvares Botelho, 14 A  
2800-172 ALMADA  
Tel/ Fax: 21 276 51 01 - E-mail: almada@ghv.pt

### AMORAVET - CLÍNICA VETERINÁRIA DA AMORA

R. Rodrigues Lapa, 14 B - R/C - Quinta do Batateiro - Atalaia  
2845-132 AMORA  
Tel/ Fax: 21 225 73 01 - E-mail: amoravet@ghv.pt

### CLÍNICA VETERINÁRIA DA QUINTA DO CONDE

Av. Principal, Lote 4  
2975-247 QUINTA DO CONDE I  
Tel/ Fax: 21 210 10 14 - E-mail: qtaconde@ghv.pt

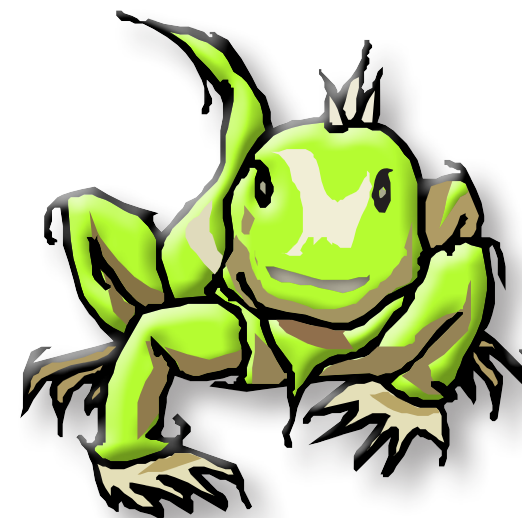


Aberto 24 Horas

21 276 51 01

96 505 62 22

# ALIMENTAÇÃO DE IGUANAS



HOSPITAL  
VETERINÁRIO

www.ghv.pt

## NECESSIDADES SEGUNDO O TAMANHO DA IGUANA

### A) RECÉM-NASCIDAS ATÉ 50 CM (APROX.)

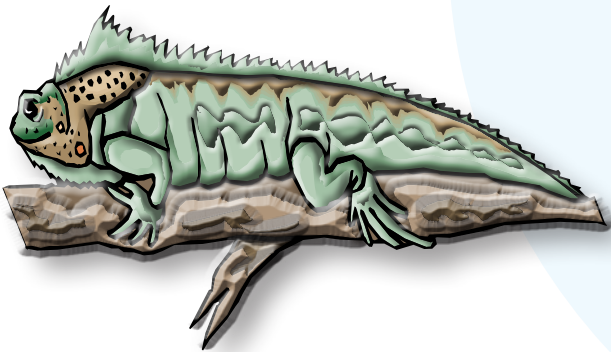
- Dar de comer duas vezes por dia ou ad libitum;
- Picar todo o material vegetal muito fino;
- 85% de matéria vegetal e 15% de proteína animal.

### B) JUVENIS ATÉ 2,5 ANOS OU 1 M DE LONGITUDE

- Dar de comer uma vez ao dia;
- Matéria vegetal picada fina ou média;
- 90% de matéria vegetal e 10% de proteína animal.

### C) ADULTOS COM MAIS DE 2,5 ANOS OU 1 M DE LONGITUDE

- Alimento cada 2 dias;
- Matéria vegetal cortada aos troços;
- 90% de matéria vegetal e 5% de proteína animal.



**ATENÇÃO:**  
Nunca dar alface, ervilhas ou banana devido ao desequilíbrio da sua composição, sobretudo da razão Cálcio/ Fósforo.

## CONSTITUINTES DA DIETA

### MATÉRIA VEGETAL

#### A) VEGETAIS

Escarola, feijão verde, pellets de alfafa, dente de leão, couve, repolho, couves de Bruxelas, folhas de couve-flor ou de bróculos e agriões.  
É especialmente importante fornecer talos de soja, e rebentos de soja, assim como outros produtos derivados como o tofu e okra.

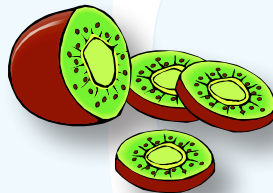
#### B) OUTROS VEGETAIS

Cenouras, tomate, bróculos, espinafres, batatas doces, macedónia de legumes e outros.

#### C) GRÃO OU FIBRA

Pão integral ou cereais com fibra (cereais de pequeno-almoço sem açúcar podem ser usados).

#### D) FRUTA (não mais que 15%)



Melão, uvas, laranja, maçã, figos, papaia, pêsego, passas, kiwi, morangos, entre outras.



### FONTES DE PROTEÍNA ANIMAL

Ração para cães, especialmente a de crescimento.

Frango cozido, gema de ovo, pedaços de omelete simples sem sal.



## SUPLEMENTOS VITAMÍNICOS E MINERAIS

Casos em que são necessários: Juvenis, fêmeas gestantes ou animais debilitados, podendo-se dar suplementos vitamínicos lipossolúveis.

Casos em que se quer aumentar o suplemento de cálcio: Fêmeas gestantes ou animais descalcificados.

Deve-se dar gluconato ou carbonato de cálcio, osso moído ou algum preparado comercial com cálcio.



### OUTRAS RECOMENDAÇÕES

Deve-se hidratar ligeiramente todo o material vegetal para que não resseque demasiado. Depois corta-se e mistura-se, servindo à temperatura do terrário ou ligeiramente superior.

É vital oferecer um espectro de luz adequado para a síntese de vitamina D3 e fixação do cálcio, existindo para isso várias opções válidas:

Tubos fluorescentes da gama de luz de dia (Durolite, Vitalite, Daylight).

Tubos fluorescentes de U.V. Tipo Philips TLD 0.5 juntamente com uma fluorescente de luz de dia (a melhor opção).

Florescentes especiais para Repteis, Reptisun UVB 310.